

ZÁKLÁDNÍ POKYNY
PRO PRÁCI S
ELEKTRONICKÝM
FORMULÁŘEM

*Elektronický sběr
výkazů*

*Ministerstva
dopravy*

České republiky

Základní pokyny pro práci s elektronickým formulářem resortní statistiky Ministerstva dopravy

říjen '15

Obsah

Úvod	3
Umístění formuláře	4
Základní funkce PDF formuláře výkazu	8
Vyplnění PDF formuláře výkazu	5
Uložit soubor	6
Vytisknout soubor	6
Pořízení dat do výkazu	7
Automatické souhrny a automatické přebírání dat z jiných oddílů	7
Rozbalovací sekce pro vyplňování přepravních proudů osob nebo věcí, anebo MHD podle jednotlivých měst	8
Vestavěné číselníky ve výkazech	9
Odeslání výkazu	12
Kontrola a oprava již odeslaného výkazu	14
Ukončení práce při vyplňování výkazu	14
Archivace formulářů výkazů	15

Úvod

PDF formulář je v systému resortního statistického systému Ministerstva dopravy plnohodnotný s papírovým formulářem tohoto výkazu. Odesílatel také obdrží oficiální potvrzení o přijetí vykazovaných dat, které je v tomto systému rovnocenné s potvrzením u doporučené zásilky.

PDF formuláře se standartně otevírají v hojně používaném a volně šiřitelném programu Adobe Reader, který poskytuje i možnost jeho vytištění a uložení pro případné archivační potřeby.

Tento program si můžete bezplatně stáhnout na adrese:

<https://get.adobe.com/cz/reader/>

Umístění formuláře

PDF formulář je umístěn na portálu elektronického sběru výkazů resortní statistiky Ministerstva dopravy (<https://klient.sydos.cz/FormulareUzivatele>), kam uživatel vstupuje přes přidělené přihlašovací jméno a heslo.

Statistika dopravy Přihlásit se

Přihlásit se.

Prosím, přihlašte se k systému dopravní statistiky

Email

Heslo

Zapamatovat si přihlášení?

Přihlásit se

© 2015 - Systém dopravní statistiky

O přístup do portálu elektronického sběru resortní statistiky Ministerstva dopravy žádejte prosím na adrese

RNDr Olga Kastlová, CSc.

Odbor strategie

Ministerstvo dopravy ČR

nábř. L. Svobody 1222/12

110 15 Praha 1

e-mail: olga.kastlova@mcr.cz

tel. 225131439

Po přihlášení do systému elektronického sběru výkazů se objeví následující obrazovka

Statistika dopravy Vítejte test@test.cz! Odhlásit se

Seznam formulářů

Název	Typ	
Měsíční výkaz o přepravě osob a věcí v drážní dopravě	1-12	stáhnout formulář
Roční výkaz o drážní dopravě	1-01	stáhnout formulář
Roční výkaz o přepravě osob a věcí v drážní dopravě	2-01	stáhnout formulář

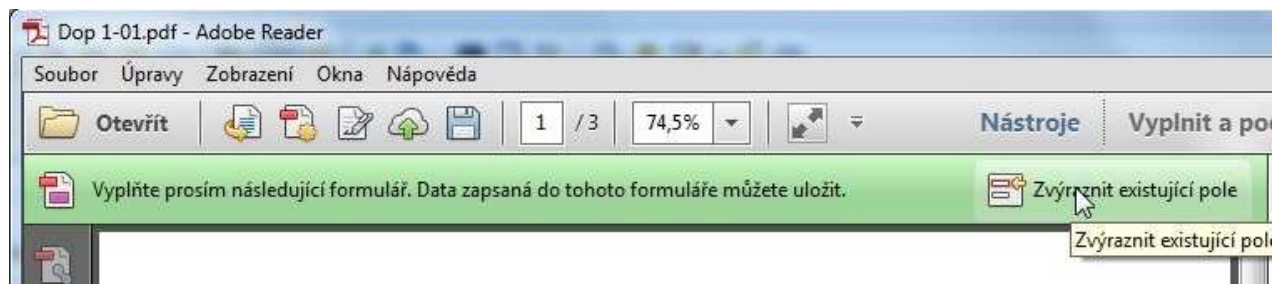
© 2015 - Systém dopravní statistiky

Zde je možné si stáhnout a uložit příslušný PDF formulář nebo jej přímo otevřít v programu Adobe Reader. Záleží na nastavení Vašeho internetového prohlížeče.

Pořízení dat do výkazu

Vyplnění PDF formuláře výkazu

Výkaz se vyplňuje vkládáním hodnot do zvýrazněných polí. Pokud nejsou pole zvýrazněna, lze tuto vlastnost zapnout kliknutím na tlačítko Zvýraznit existující pole.



Po jednotlivých polích se lze pohybovat poklikáním myši nebo klávesou Tabulátoru. Červeně orámovaná pole je nezbytné vyplnit před dalším naplňováním formuláře.

Název zpravodajské jednotky:

IČO:

Odesláno dne:

Výkaz vyplnil (jméno):

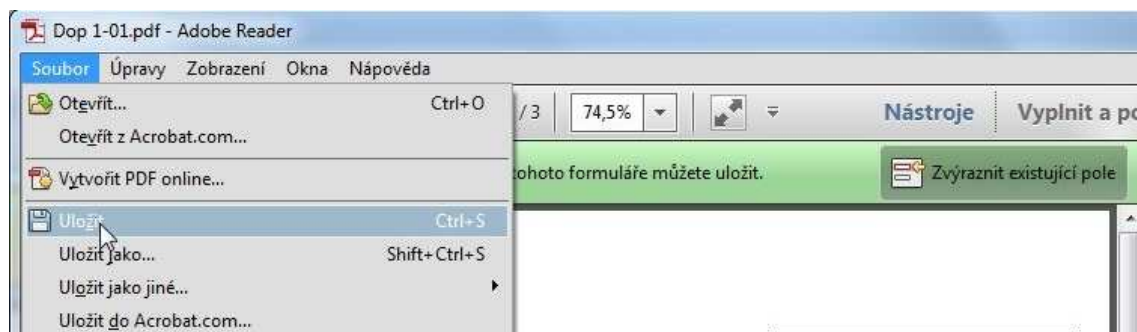
Telefon:

E-mail:

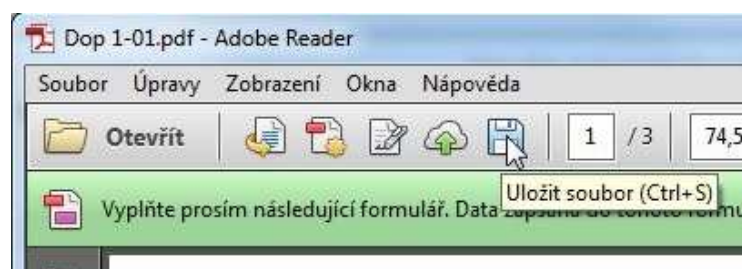
Další nabídka funkcí formuláře se nachází v menu Soubor

Uložit soubor

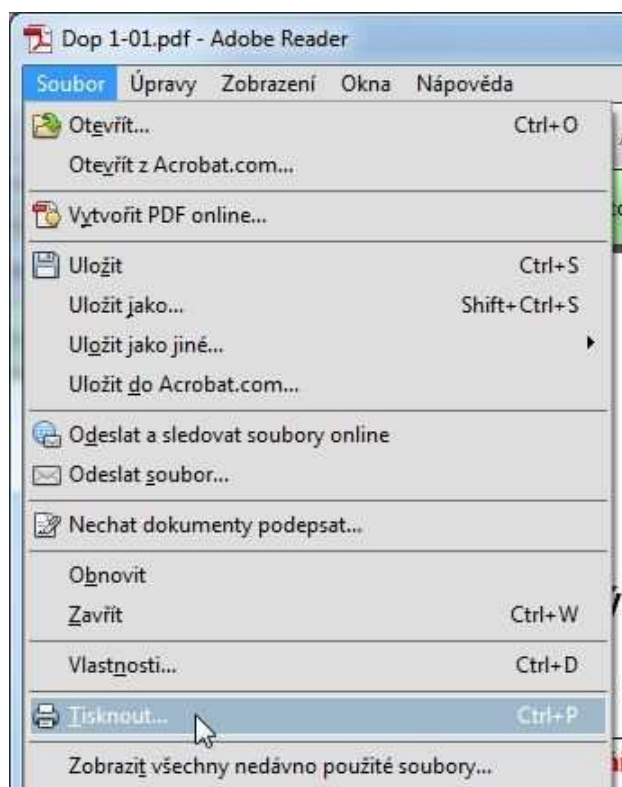
V průběhu zadávání si můžete rozpracovaný formulář kdykoliv uložit a později se k němu vrátit.



nebo



Vytisknout soubor



Pořízení dat do výkazu

Formulář používejte vždy aktuálně stažený pro dané období. Nepoužívejte uložené formuláře z minulých období. Vykazované období, tj. Čtvrtletí, vyberete z rozbalovacího seznamu poklepáním na šipku vpravo.

Dop (MD) 3-04

Čtvrtletní výkaz o autobusové dopravě

od počátku roku do konce čtvrtletí roku 2015

Poté vyplníte výkaz vpisováním hodnot do jednotlivých polí.

Přecházet mezi poli není možno klávesou enter, pouze tabelátorem (zpět – Shift+Tab) nebo pomocí myši.

Automatické souhrny a automatické přebírání dat z jiných oddílů

V oddílech některých výkazů jsou součtová políčka naplněna bílým pozadím s červenými čísly. Tato pole se dopočítávají automaticky z vykázaných hodnot v jednotlivých oddílech.

I. Souhrnný přehled o autobusové dopravě

(sloupce 4 a 4a vyplňují pouze ty zpravodajské jednotky, které provozují MHD a nepředkládají „Čtvrtletní výkaz o městské hromadné dopravě“ Dop (MD) 4-04)

Ukazatel	Čis. řád.	Autobusová doprava							
		celkem (sl. 2 až 6)	nepravidelná	mezinárodní	linková autobusová doprava				
					celkem	v IDS	vnitrostátní		ostatní
							ve veřejném zájmu celkem	v IDS	
a	b	1	2	3	4	4a	5	5a	6
Přeprava osob celkem (tis. osob)	11	0,000	0,000	0,000	0,000	0,000	0,000	0,000	0,000
z řádku 11 přeprava osob se slevou 100% (tis. osob)	12	0,000	X	X	X	X	0,000	0,000	0,000
Přepavní výkony celkem (tis. oskm)	13	0,000	0,000	0,000	0,000	0,000	0,000	0,000	0,000
z řádku 13 přeprava osob se slevou 100% (tis. oskm)	14	0,000	X	X	X	X	0,000	0,000	0,000
Jízdní výkony celkem (tis. km)	15	0,000	0,000	0,000	0,000	0,000	0,000	0,000	0,000
v tom vytižené (dle jízdních řádů) (tis. km)	16	0,000	0,000	0,000	0,000	0,000	0,000	0,000	0,000
přistavné + odstavné (manipulační) (tis. km)	17	0,000	0,000	0,000	0,000	0,000	0,000	0,000	0,000

Například do pole v sloupci 4 a řádku 11 výše uvedeného oddílu I výkazu se přebírá automaticky souhrn sloupce 1 v oddílu V uvedeného na další stránce

V. Městská hromadná autobusová doprava podle jednotlivých měst
 (vyplňují pouze ty zpravodajské jednotky, které nepředkládají „Čtvrtletě“)

Město	Čís. řád.	Přeprava osob (tis. osob)	Přepravní výkony (tis. oskm)	Jízdní výkony (tis. km)
a	b	1	2	3
		0,000	0,000	0,000
		0,000	0,000	0,000

a do pole v sloupci 5 a řádku 11 oddílu I uvedeného vzoru výkazu uvedeného na předešlé stránce se přebírá automaticky souhrn v řádku 11 sloupci 1 v oddílu III.

III. Vnitrostátní linková autobusová doprava ve veřejném zájmu podle jednotlivých krajů

Ukazatel	Čís. řád.	Přeprava osob (tis. osob)		Přepravní výkony (tis. oskm)		Jízdní výkony dle JŘ (tis. km)	
		celkem	v IDS	celkem	v IDS	celkem	v IDS
		1	1a	2	2a	3	3a
Celkem	11	0,000	0,000	0,000	0,000	0,000	0,000
Hl.m. Praha	12	0,000	0,000	0,000	0,000	0,000	0,000
Středočeský kraj	13	0,000	0,000	0,000	0,000	0,000	0,000

Rozbalovací sekce pro vyplňování přepravních proudů osob nebo věcí, anebo MHD podle jednotlivých měst

V oddílech některých výkazů se vyplňují údaje za jednotlivé přepravní proudy.

I. Přeprava věcí vnitrozemskou vodní cestou

Datum D.M.RRRR	Kód plavidla	Kód věci	Nakládka v t	Ujeté kilometry	Počet jízdy	Přístav nakládky	Přístav vykládky	Kód kontejneru	Počet kontejnerů	Třída podle ADN
1	2	3	4	5	6	7	8	9	10	11
3.4.2015	01	13	1 500	458	1	Alblasserdam (NL)	Děčín (CZ)		0	

I.2. Přepravní proudy cestujících

Kód země nástupu cestujících	Kód regionu NUTS 2 nástupu cestujících	Kód regionu NUTS 3 nástupu cestujících	Kód země výstupu cestujících	Kód regionu NUTS 2 výstupu cestujících	Kód regionu NUTS 3 výstupu cestujících	Přeprava cestujících celkem v tis. os.	z toho: přeprava cestujících v rámci IDS v tis. os.
1	2	3	4	5	6	7	8
						0,000	0,000

II.3. Vnitrostátní drážní nákladní přeprava podle skupin věcí a přepravní vzdálenosti

	Přepř. vzdál		vše	1 až 50 km	51 až 150 km	151 až 300 km	301 až 500 km	501 a více km
	Komodita							
+	Jiné věci jinc	tis. tun	0,000	0,000	0,000	0,000	0,000	0,000
-		tis. tkm	0,000	0,000	0,000	0,000	0,000	0,000

I. Přepravní ukazatele

 Město

Ukazatel	Čís. řád.	Městská hromadná doprava				
		celkem (sl. 2 až 5)	autobusy	trolejbusy	tramvaje	metro
a	b	1	2	3	4	5
Přepravené osoby v tis.	11	0,000	0,000	0,000	0,000	0,000
Ujeté vozové kilometry v tis.	12	0,000	0,000	0,000	0,000	0,000
Místové kilometry v tis.	13	0,000	0,000	0,000	0,000	0,000
Osobové kilometry v tis.	14	0,000	0,000	0,000	0,000	0,000
Hodiny provozu celkem	15	0	0	0	0	0
Vypravené vozy	špička	0	0	0	0	0
	sedlo	0	0	0	0	0

Po vyplnění údajů, lze pomocí tlačítek + a - přidat další řádek, nebo konkrétní řádek vymazat bez možnosti obnovení. U přidávání měst se místo tlačítka + použije Přidej město a místo tlačítka - se použije tlačítko Odeber město.

Vestavěné číselníky ve výkazech

Některé údaje se vyplňují výběrem z předdefinovaných číselníků, viz příklady.

Datum - k vyplnění data plavby se využívá vestavěný kalendář.

Datum D.M.RRRR	Kód plavidla
1	2

◀ říjen 2015 ▶

po	út	st	čt	pá	so	ne
28	29	30	1	2	3	4
5	6	7	8	9	10	11
12	13	14	15	16	17	18
19	20	21	22	23	24	25
26	27	28	29	30	31	1
2	3	4	5	6	7	8

Dnes: 20.10.2015

Kód plavidla – z rozbalovacího seznamu se vybere kód plavidla dle číselníku.

Kód plavidla	
2	
01	01 motorová nákladní loď
02	02 nemotorová nákladní loď
03	03 motorová tanková loď
04	04 nemotorová tanková loď
05	05 ostatní nákladní plavidla

Kód věci – z rozbalovacího seznamu se vybere kód přepravované věci dle číselníku.

Kód věci		Kód	Název položky	Kód	Název položky
3		01	Produkty zemědělství, myslivosti a lesnictví; ryby a jiné produkty rybolovu	11	Stroje a zařízení jinde neuvedené; kancelářské stroje a počítače; elektrické stroje a zařízení jinde neuvedené; rádiová, televizní, spojová zařízení a přístroje;
		02	Černé a hnědé uhlí (lignit); ropa a zemní plyn	12	Dopravní prostředky a zařízení
05		03	Rudy kovů a produkty těžby a úpravy jiných nerostných surovin; rašelina; uran a thorium	13	Nábytek; jiné průmyslové výrobky jinde neuvedené
06		04	Potravinářské výrobky, nápoje a tabák	14	Druhotné suroviny; komunální a jiné odpady
07		05	Textilie a textilní výrobky; usně a výrobky z usně	15	Zásilky, balíky
08		06	Dřevo a dřevěné a korkové výrobky (kromě nábytku); proutěné a slaměné výrobky; buničina, papír a výrobky z	16	Zařízení a materiál používaný při přepravě věcí
09		07	Koks a rafinované ropné produkty	17	Věci přepravované v rámci stěhování domácností a kanceláří; zavazadla přepravovaná odděleně od cestujících; motorová vozidla přepravovaná za účelem opravy; jiné neobchodovatelné věci jinde
10		08	Chemické látky, přípravky, výrobky a umělá vlákna; pryžové a plastové výrobky; jaderné palivo	18	Skupinové věci: kombinace druhů věcí, které se přepravují společně
11		09	Jiné nekovové anorganické produkty	19	Neidentifikovatelné věci: věci, které z jakéhokoliv důvodu nelze identifikovat, a proto nemohou být zařazeny do skupin
12		10	Obecné kovy; kovové konstrukce a kovodělné výrobky, kromě strojů a zařízení	20	Jiné věci jinde neuvedené
13					

Přístav nabládky, přístav vykládky – z rozbalovacího seznamu se vybere např. přístav nabládky přepravovaných věcí. V případě, že není vykazovaný přístav v seznamu, lze jej do pole napsat přímo např. přístav vykládky.

Přístav nabládky	Přístav vykládky
7	8
<div style="border: 1px solid black; padding: 2px;"> </div> <ul style="list-style-type: none"> Zerben (DE) Zolder (BE) Zwartsluis (NL) Zwijnaarde (BE) Zwijndrecht (NL) Zwolle (NL) Žalhostice (CZ) Žernoseky (CZ) Žleb (CZ) 	<div style="border: 1px solid black; padding: 2px;"> Otrokovice </div>

Kód kontejneru – z rozbalovacího seznamu se vybere kód kontejneru.

Kód kontejneru
9
<div style="border: 1px solid black; padding: 2px;"> </div> <ul style="list-style-type: none"> 01 02 03 04 11 12 13 14

Kód	Název položky
01	kontejner velikosti 20' - ložený
02	kontejner velikosti > 20' a < 40' - ložený
03	kontejner velikosti 40' - ložený
04	kontejner velikosti > 40' - ložený
11	kontejner velikosti 20' - prázdný
12	kontejner velikosti > 20' a < 40' - prázdný
13	kontejner velikosti 40' - prázdný
14	kontejner velikosti > 40' - prázdný

Třída ADN – vybere třídu nebezpečných věcí podle ADN.

Třída podle ADN	Kód	Název položky
11	1	výbušné látky a předměty
	2	plyny
	3	hořlavé kapalné látky (kapaliny)
	41	hořlavé tuhé látky, samovolně se rozkládající látky a znečtivělé tuhé výbušné látky
	42	samozápalné látky
	43	látky, které ve styku s vodou vyvíjejí hořlavé plyny
	51	látky podporující hoření
	52	organické peroxidy
	61	jedovaté látky
	62	infekční látky
	7	radioaktivní látky
	8	žíravé látky
	9	různé nebezpečné látky a předměty

Odeslání výkazu

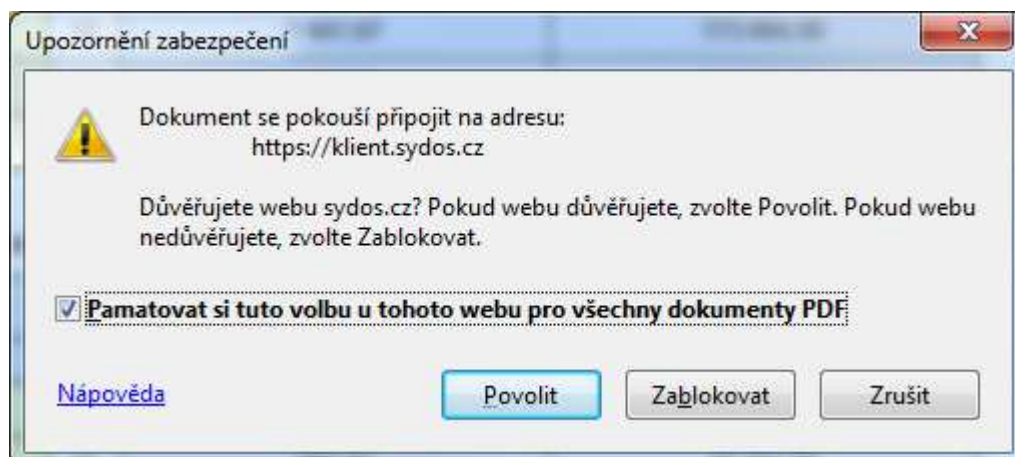
Po vyplnění a zkontrolování výkazu lze odeslat následovně data na server Systému dopravní statistiky:

V okamžiku odesílání musíte být připojeni k internetu.

Data výkazu odešlete pomocí tlačítka

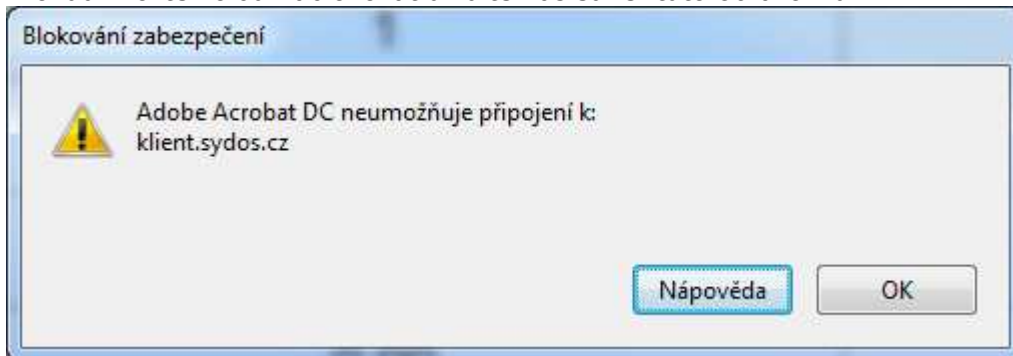
Odeslání údajů do systému Sydos
(po kompletním vyplnění formuláře)

Při prvním odesílání formuláře budete dotazováni, zda-li důvěřujete serveru sydos.cz, na který se data odesílají.

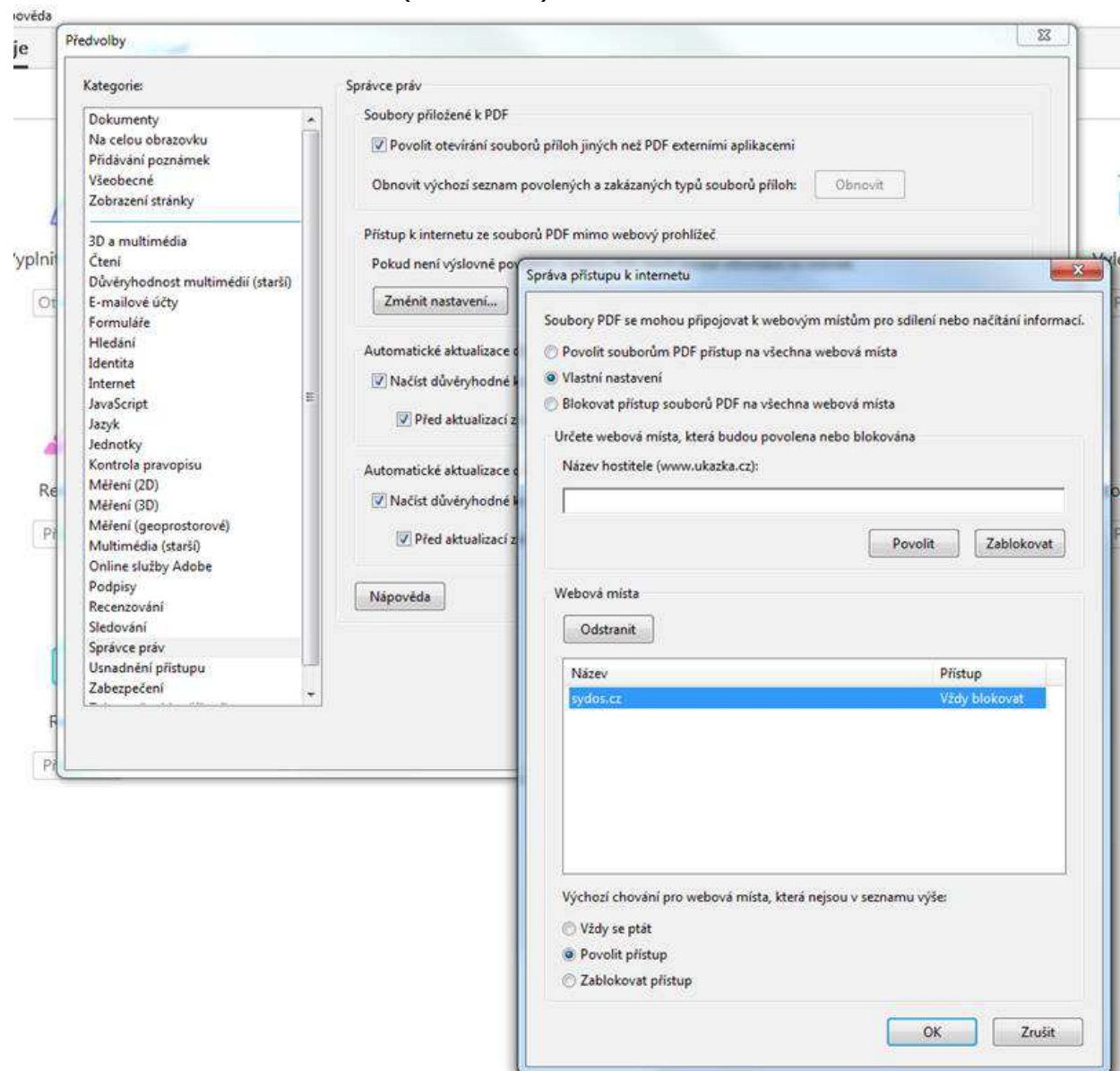


Pro úspěšné odeslání dat je třeba volbu **Povolit**.

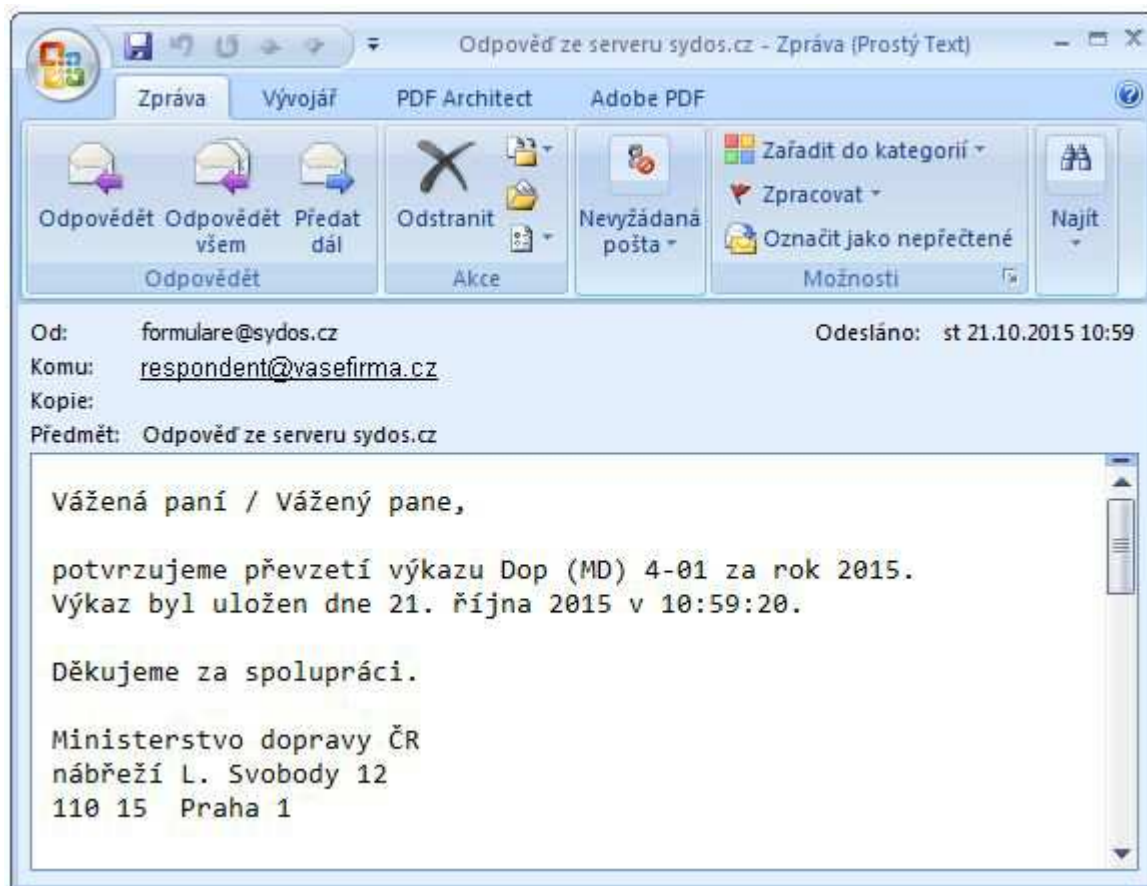
Pokud zvolíte volbu Zablokovat uvidíte následně tuto obrazovku:



Pokud by se tak stalo, je potřeba v liště Úpravy zvolit Předvolby -> Správce práv -> vybrat SYDOS.cz a zmáčknout Odstranit (viz obrázek).



Po odeslání dat výkazu na server Systému dopravní statistiky, obdržíte potvrzení o doručení výkazu na e-mail, který jste uvedli při vyplňování výkazu na 1. straně.



Tím je splněna zpravodajská povinnost vaší firmy pro výkaz za sledované období.

Oprava již odeslaného výkazu

Pokud budete chtít provést **opravu** dříve odeslaného výkazu, stačí otevřít uložený formulář, opravit chybné údaje a poté odešlete údaje do systému Sydos standardním způsobem odesílání výkazu.

V okamžiku odeslání musíte být opět připojeni k internetu.

Ukončení práce při vyplňování výkazu

Ukončení práce se provede buď přes menu Soubor/Konec nebo poklepnem na pravý horní roh okna, jak je obvyklé ve Windows.

Před ukončením práce je možné tlačítkem

Archivace formulářů výkazu

Výkaz lze také archivovat buď ve formátu PDF, nebo i v tištěné podobě pro případné kontroly. Při každém ukončení práce bude dotazováni, zda-li jej chcete-li uložit. Záleží na uživateli, kam a zda-li se rozhodne vyplněné formuláře uložit.

Výkaz je dále archivován v archivu formulářů v elektronické verzi XML (od zavedení pořizování přes portál). Tento archiv je k dispozici pouze zpracovateli a zadavateli.